

## 本堂架構重組

### 一、重組背景

2005 年，教會成功購堂；2007 年，推展門徒訓練，裝備信徒作基督門徒，增強信徒以至教會整體的動力。透過門徒訓練，會友的屬靈素質得以提升，亦為領袖培訓打好基礎。而適切的架構模式，是釋放與加強教會生命力的重要工具。因此，為配合增長，教會進行了架構檢討，尋求更新發展模式，進一步推動教會發展，承擔主使命，為主作見證。

### 二、重組過程

2007 年 8 月，堂董會成立架構重組小組，並於 2008 年 1 月和 5 月分別舉行了分享會、交流會及專題講座，探討並收集會友對教會架構重組的意見，制訂重組計劃。其後於 2008 年 9 月舉行交流會，於 10 月堂董會決定重組方案，11 月物色領袖，至 2009 年 1 月正式重組，推行「分區牧養」，按相近年齡或背景而將當時的團契和主日學分成三個「分區」群體組別（成人長者部、青少年部及兒童部），取消跨區功能部門（傳道部、培育訓練部、關顧部及信徒生活部）。教會亦成立特別小組（成員可來自不同區別），以策劃及推動教會整體合一活動，如主日聯合崇拜、堂慶及大旅行等，提供更多相聚和彼此配搭事奉的機會，凝聚不同區別的教友，在教友之間建立緊密的關係。

### 三、分區牧養

除教牧同工外，分區的長執、團契導師、團長和一些有志承擔牧養事工的信徒，組成分區領導團隊。團隊由各區的教牧同工帶領，為長遠發展而制定目標，領導牧養有關年齡組別的群體，統籌分區內的傳道、培育訓練、關顧及信徒相交生活事工。在以人為本的前提下，教會鼓勵各人加入相近年齡或背景的分區，投入合適的團契及小組，共同生活，彼此牧養。而在精簡架構下，團契基本上只需與有關分區職員會配合發展，而無需如過往般，分別與傳道部、培育訓練部、關顧部及信徒生活部不同部門協調。

### 四、進展情況

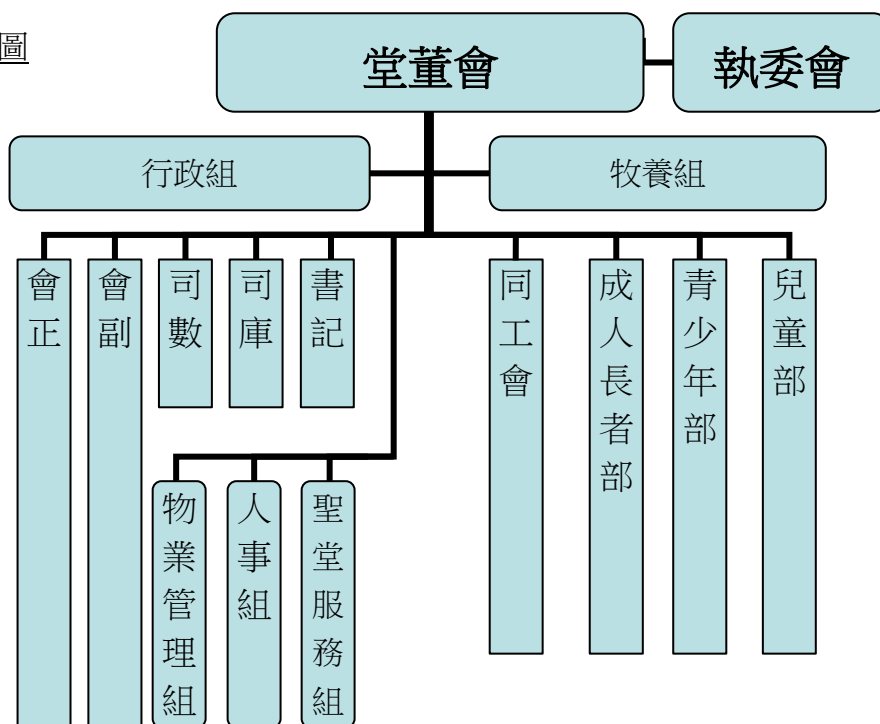
在分區牧養下，各區都有領袖牧養有關群體，領導信徒及了解信徒的需要。領袖可透過同區信徒的人際網絡，更容易動員參與事奉、宣傳或推動事工，實踐全民皆兵、信徒皆祭司的聖經真理。分區牧養亦針對不同群體的需要，較深入地進到未信者或信徒實際的興趣與需要，舉辦適切的佈道及培訓活動。在推行分區牧養時，教會亦決定保留團契模式，作為牧養信徒的基礎，以穩定的團契聚會凝聚信徒，建立彼此關顧的支援網絡。同時亦透過小組聚會及分區活動，從深度及闊度兩方面強化團契生活。一方面，小組聚會能提供更充裕的時間及靈活的形式，深化肢體的相交；另一方面，分區活動能擴闊肢體相交的層面，促進團契之間的聯繫、合作與互補，例如舉辦分區跨團契的夫婦講座及營會，又或一起分工負責院舍探訪或國內佈道等等，彼此激勵互動，為主作見證。

### 五、前路挑戰

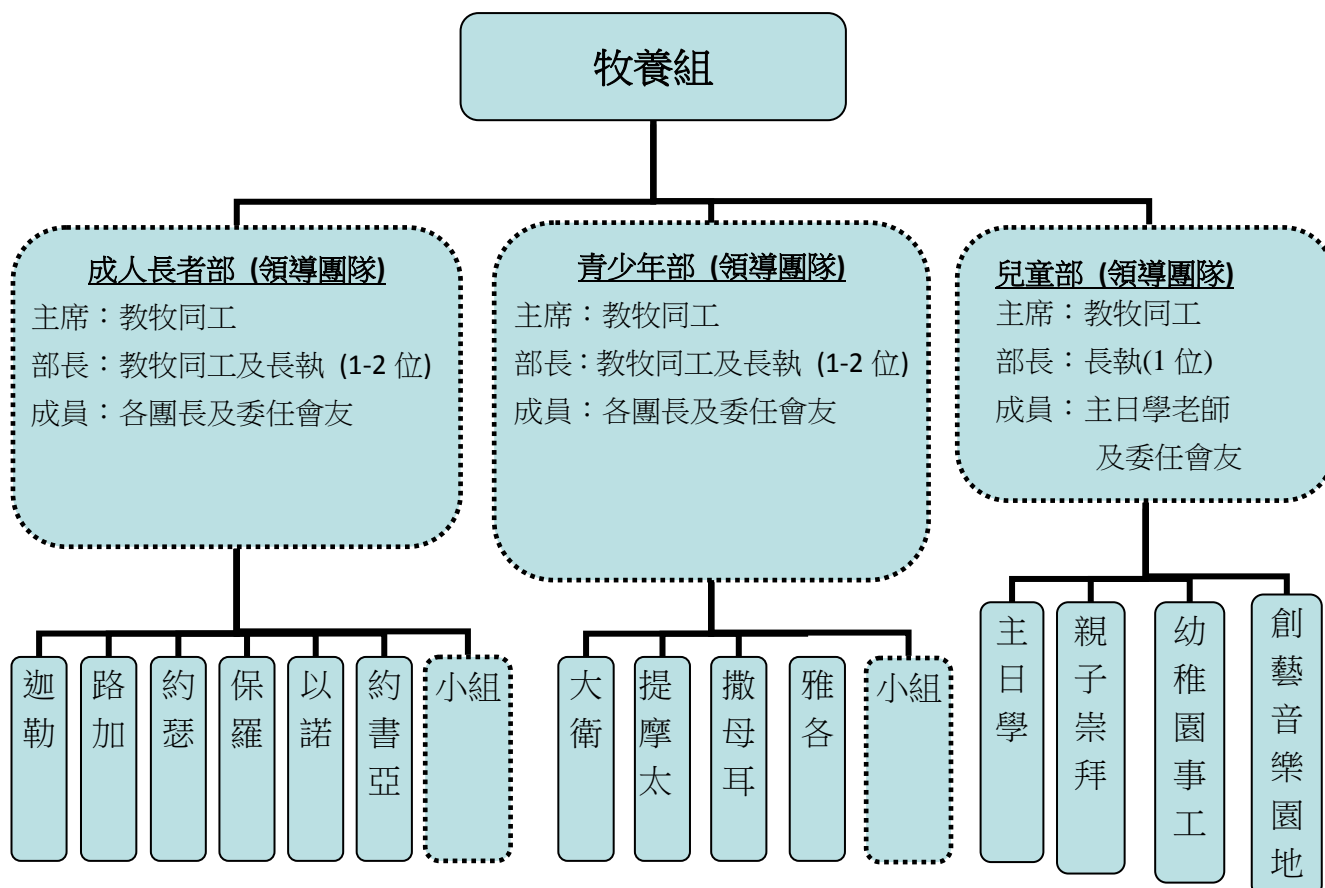
目前的挑戰是要把小組動力注入團契，鞏固團契生活；發掘並發揮肢體的恩賜，培育信徒成為領袖，作主門徒；亦需加強團契、小組與分區領袖的合作，建立合一的領導團隊。前路誠然充滿各式各樣的挑戰，外有異端攪擾，內有領導團隊的磨合，還有肢體所面對沉重的生活與事奉壓力！然而，感謝主，這一切都不能叫我們與神的愛隔絕，靠着愛我們的主，必定得

勝有餘！我們的能力縱然有限，教會卻是一群蒙福的人一同經歷上帝恩典的地方！讓我們同心仰望天父的引領，領受從上而來的能力，如鷹展翅上騰，飛越所有艱難和風暴，翱翔在神的國度裡！

堂董會組織圖



分區組織圖



備註：

1. 教會整體活動之行事曆乃由牧養組擬訂，交堂董會商討。有關活動之籌備工作，則由牧養組或堂董會委任代表或工作小組承擔。
2. 對於長期的事工，將設立恆常的工作組別負責（例如：院舍探訪組、差傳組、危機牧養組、圖書組、祈禱組及慈惠組）。